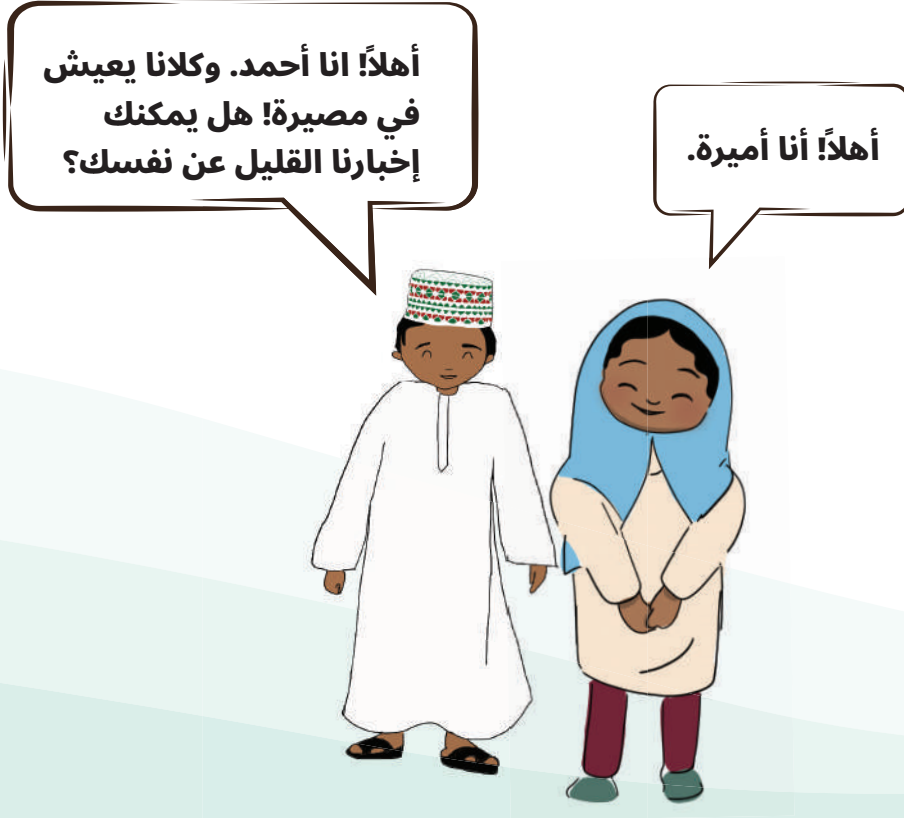


# السلاحف البحرية في عُمان

كتيب أنشطة للأطفال



اسمي \_\_\_\_\_

أنا أعيش في \_\_\_\_\_

اسم المدرسة التي أذهب إليها \_\_\_\_\_

عمري \_\_\_\_\_ سنوات .

بالتعاون مع :



بتكليف من :



من إنتاج :

مهيرة كاجيوال

بتمويل من :



من رسومات وتصميم:

spitting image

اكتشفوا المزيد:



تواصلوا معنا :

eso.org.om

@eso\_oman\_



@ESOMediaChannel



@esooman



@Environment Society of Oman





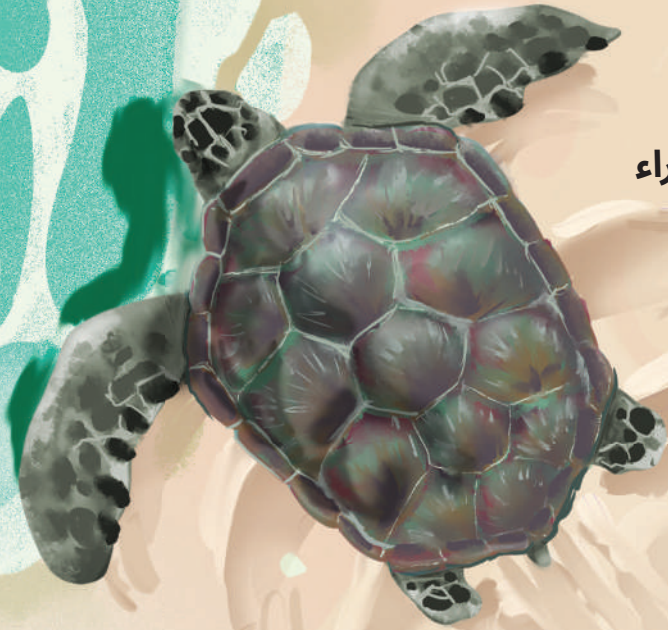
آه، لأي حيوان تعود هذه الأثار؟  
ربما سنعرف، لو تتبعناها...



أكبر أنواع السلاحف البحرية  
هي السلحفاة جلدية الظهر  
(سلحفاة النملة). تتغذى  
في المياه المحيطة بعمان  
ولكنها لا تعيش هنا.



سلحفاة الريماني  
80 إلى 110 سم



السلحفاة الخضراء  
90 إلى 110 سم



سلحفاة ريديلي الزيتونية  
60 إلى 70 سم



سلحفاة الشرفاف  
75 إلى 90 سم

انظروا، سلاحف بحرية!

\* الرسم لغرض العرض فقط، ولن تتواجد الأنواع الأربعة من  
السلاحف البحرية مُعششة على نفس الشاطئ في نفس  
الوقت في عُمان.



## النشاط 01

السلاحف البحرية جميعها تبدو متشابهة جداً! دعونا نحدد أعضاء جسمها باستخدام هذه الرسومات والملصقات. وقد جرى حل أحدها لنا.

1. المنقار
2. الدرع العظمي (القوقعة)
3. الصلبة على الجانب العلوي (المخلب)
4. الأذن
5. العين
6. الزعنفة الأمامية
7. الزعنفة الخلفية
8. الفتحات الأنفية
9. الحيزوم (القوقعة الصلبة على الجانب السفلي)
10. القشور (الصفايح التي تشكل القوقعة الصلبة على الجانب العلوي)
11. الذيل

السلاحف البحرية لها آذان أصغر بكثير من آذاننا. لا يمكننا رؤيتها لأنها مغطاة بطبقة واقية من الجلد. ومن خلال هذه الآذان تتمكن السلاحف من سماع الاهتزازات في الماء.

## النشاط 02

في حين أن جميع السلاحف البحرية لها منقار، إلا أن كل نوع لديه منقار مختلف قليلاً عن الآخر. لقد تكييفت مناقيرهم لمساعدتهم على تناول نوع معين من الطعام. هل يمكنك مطابقة وصف المنقار مع النظام الغذائي للسلاحفة؟

لا تستطيع السلاحف البحرية التنفس تحت الماء، ولكن يمكنها حبس أنفاسها لمدة تصل إلى ساعتين أو أكثر في وقت الراحة. عندما تكون نشطة، فإنها عادة ما تظهر على السطح للتنفس كل بضع دقائق.



أ  
منقار السلاحفة الخضراء يشبه المنشار، وهو منقار مسنن مثالي للقطع والكشط



ب  
تمتلك سلاحفة الريماني رأساً واسعاً وفكاً قوياً يمكنها من سحق الفرائس ذات القشرة الصلبة



ج  
منقار سلاحفة ريدلي الزيتونية صغير ومدبب، مما يسمح لها بالحصول على نظام غذائي مختلط



د  
تمتلك سلاحفة الشرفاف منقاراً حاداً وضيقاً يسمح لها بالوصول إلى شقوق الشُعب المرجانية



1  
يمزق ويأكل قطع الإسفنج التي تنمو على الشُعب المرجانية



2  
يتغذى على مجموعة متنوعة من الفرائس بما في ذلك السرطان والمحار والقواقع البحرية



3  
يتغذى على الحشائش والأعشاب البحرية والطحالب التي تنمو على الصخور



4  
يأكل مجموعة متنوعة من الحيوانات والنباتات بما في ذلك السرطان والروبيان وجراد البحر وقنفذ البحر وقنديل البحر والطحالب والأسماك

بالمجمل، هناك سبعة أنواع من السلاحف البحرية الموجودة في جميع أنحاء العالم! ولكن، ليس في جميع الأنحاء، لأنها لا توجد في القارة القطبية الجنوبية. أربعة من هؤلاء السبعة يعيشون في مصيرة وفي أجزاء أخرى من عُمان، لذا دعونا نَمعن النظر.



\* هذه الخريطة ليست بالحجم الحقيقي ولا يُعتدّ بها من ناحية الحدود الدولية.



- شواطئ تعشيش  
السلاحف الرئيسية
- سلاحف الريماني
  - السلاحف الخضراء
  - سلاحف الشرفاف
  - سلاحف ريدي الزيتونية

### النشاط 03

استخدم الخريطة لتحديد المكان الذي تعيش فيه. هل أنت من المحظوظين برؤية السلاحف البحرية أو صغار السلاحف بالقرب منك؟





السلاحف البحرية موجودة على الأرض منذ زمن الديناصورات. ستة من الأنواع السبعة من السلاحف البحرية الآن مُصنفة على أنها مُهددة ضمن القائمة الحمراء للأنواع المهددة التابعة للاتحاد الدولي لحماية الطبيعة.

للأسف، إن معظم السلاحف البحرية مهددة بالانقراض على مستوى العالم. هناك الكثير من الأسباب لانخفاض أعداد السلاحف البحرية، وتواجه السلاحف البحرية في عُمان نفس التهديدات.

#### النشاط 04

تحتاج هذه السلاحف الأم وصغارها إلى ممر آمن إلى وجهاتهم. (1) يجب أن تصل الأم إلى الشاطئ لتضع بيضها، (2) ويجب أن يصلوا الصغار إلى البحر. ساعدهما في العثور على طريقهم مع تجنب كل التهديدات التي يواجهونها!





## النشاط 05

هناك العديد من التهديدات التي تواجهها السلاحف البحرية ولكن الجهود المبذولة في حمايتها كثيرة. ابحث عن الكلمات المتعلقة بالتهديدات وجهود الصون على البيئة في عُمان في نشاط البحث عن الكلمة أدناه. يمكن أن تكون الكلمات باتجاه الخلف أو الأمام أو الأسفل أو بشكل قطري.

ة س ا ي ة و ي ذ ح ت ق ل ض  
ش ت إ ن ق ا ذ ت س ت ت ع ة  
و ب ع ع م ت ج م د ع ت ع ك  
ع خ ا ل ي ن ا ي ب ا ر ل ب  
ص ة د ك ي م م ب ق ي ا ق ا  
ا ي ة ن خ م ع ب ت ش أ إ ع  
ت س ا ب ت ف ص ت ث ط ض م ي  
ك و ل د ن خ ي ف ح م و س ت  
ق ا ت ب ي ت د ة ب ق ا ر م  
ط ك د ع ف ن ع ل ت م ء ت ل  
ة م و ك ح و ر ر ي ا و ف ق  
د ت ي ي ر ث ض و ي م س م ة  
م ص ر ر ج ي ع ي ة ش ة ي ت ف

الكلمات

وعي  
صيد عرضي  
تخييم  
مجتمع

تطور  
تعليم  
تعربة  
صيادين

حكومة  
قوانين  
أضواء  
قمامة

مراقبة  
شباك خفية  
سلب  
مفترس

إعادة التدوير  
إنقاذ  
بحث  
طالب

تشير التقديرات إلى أن واحدة فقط من بين كل 1000 سلحفاة بحرية تصل إلى مرحلة البلوغ. بناءً على ذلك، يحاول العلماء واخصائي البيئة زيادة فرص السلاحف في البقاء على قيد الحياة. يجب علينا أيضاً أن نساعد قدر استطاعتنا! وبينما نشاهد الأفراخ يغادرون شواطئنا، دعونا نأمل أن نراهم يعودون إلى عُمان!



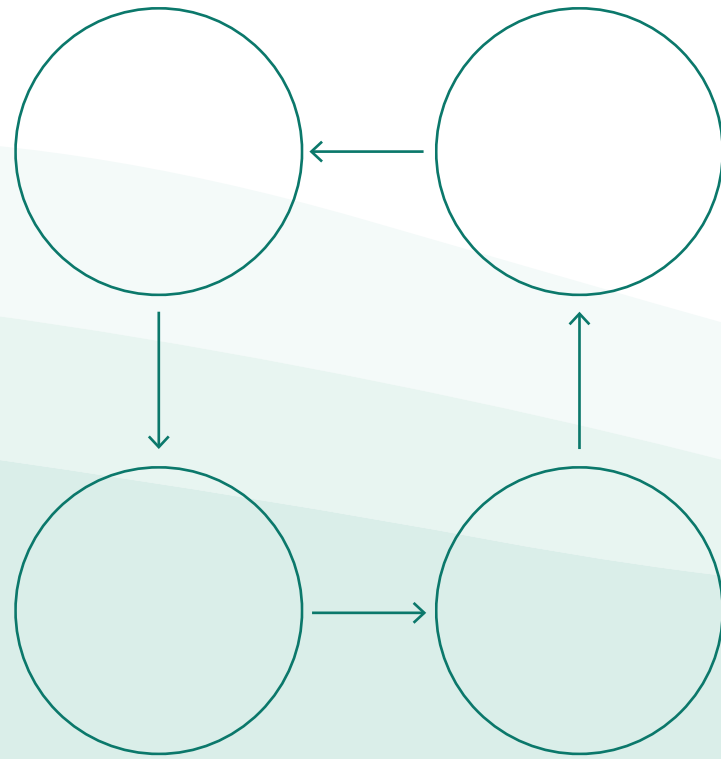


## النشاط 06

ولكن هل تعلم أين تذهب صغار السلاحف؟ الصغار الذين يصلون إلى الشاطئ وإلى مرحلة البلوغ، يعيشون حياة طويلة! يعودون بعد عقود ليعششوا على نفس الشواطئ التي فقسوا عليها. استخدم الملصقات والمعلومات المقدمة لإكمال دورة حياة صغار السلاحف.

**التعشيش**  
تأتي أنثى السلاحفة البحرية إلى الشاطئ لتعشش في الليل، ويختلف من نوع إلى آخر، لكنها تقريباً تضع ما بين 90 إلى 120 بيضة في كل مرة .

**الفقس**  
بعد شهرين إلى ثلاثة أشهر، تخرج صغار السلاحف من البيض، وتزحف عبر الشاطئ نحو إلى البحر.



### الأفراخ

تنمو صغار السلاحف الصغيرة في مياه البحار، وتستغرق من 15 إلى 35 عاماً حتى تبلغ .

### البالغة

تسبح السلاحف البالغة عبر المحيطات لتقترب من الشاطئ الذي فقس فيه .







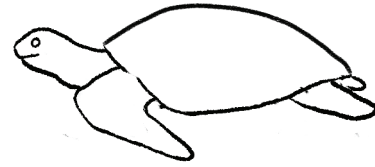
على عكس أقاربها في  
المياه العذبة، رأس وزعانف  
السلاحف البحرية ثابتة  
خارج القوقعة ولا يمكن  
سحبها إلى الداخل.

## النشاط 07 كيفية رسم سلحفاة بحرية :

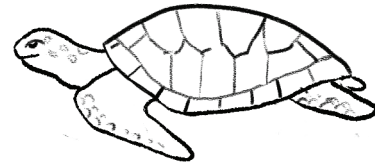
### الخطوة الأولى



### الخطوة الثانية



### الخطوة الثالثة



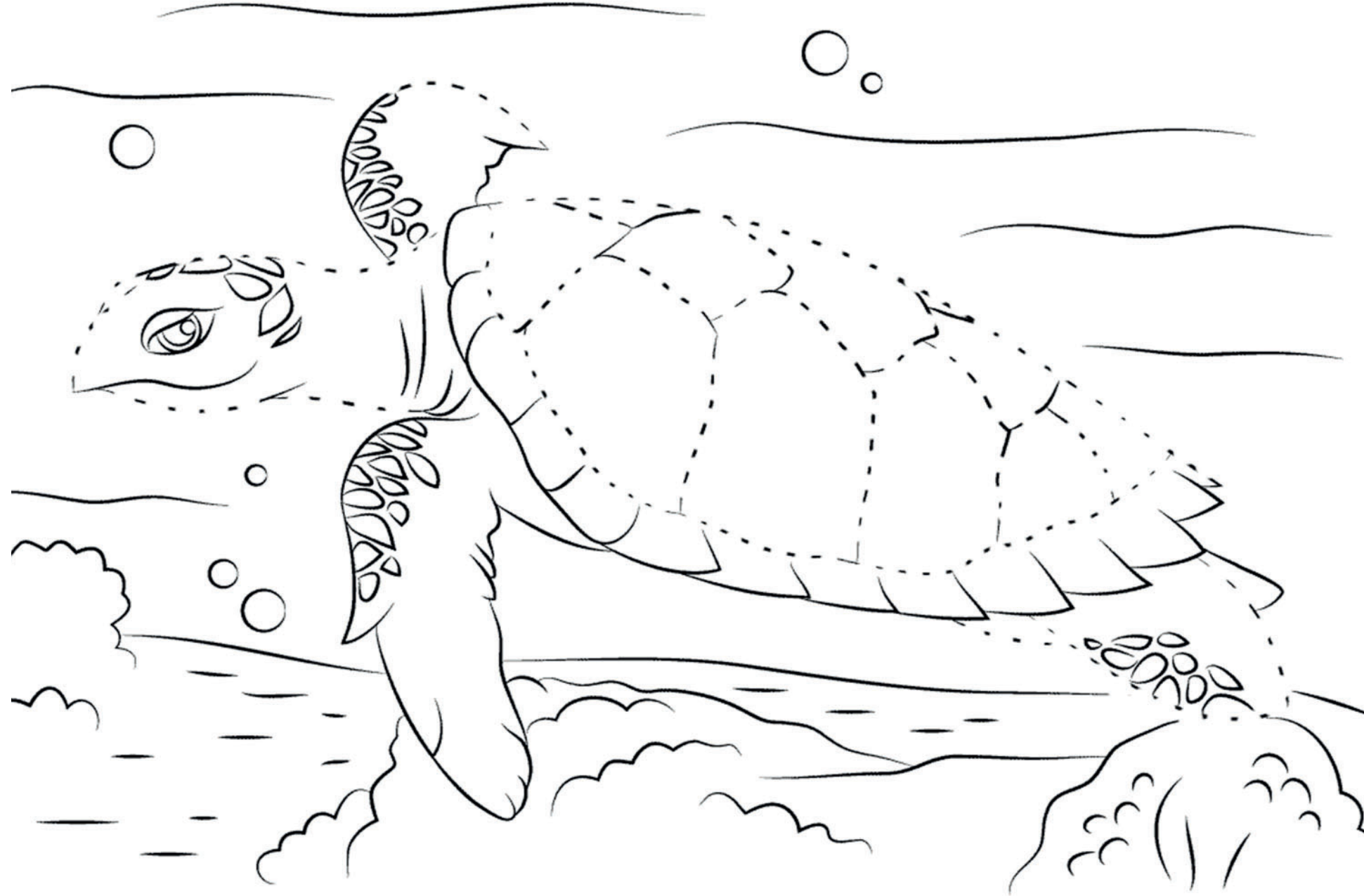
هناك العديد من الأشياء التي يمكنك القيام بها  
للتأكد من عدم إزعاج السلاحف البحرية على  
الشاطئ، سواء كانت بالغة أو صغيرة. وفيما  
يلي بعضاً منها:





**ACTIVITY 08**

Colour the sea turtle:



**النشاط 08**

لون السلحفاة البحرية: